

SLB 11 LA
SLB 14 LA

SLB 11 LA - SLB 14 LA**SOMMARIO**

Avvertenze all'utente	Pagine da 3 a 4	Funzionamento	8
Presentazione	4	Dispositivi di controllo	9
Dimensioni	5	Manutenzione	9
Caratteristiche tecniche	5	Svuotamento	9
Descrizione	6	Trasformazione da un tipo di gas all'altro	9
Collocazione degli scaldabagni	6	Garanzia	10
Posa dei raccordi	7		

PRESENTAZIONE GENERALE

Gentile utente, anzitutto la ringraziamo per avere scelto uno scaldabagno **Biasi**. Accordando la Sua preferenza a questa marca Lei dispone ora di uno dei più perfezionati apparecchi di questa categoria distribuiti sul mercato europeo. I materiali, la costruzione e i collaudi sono perfettamente in linea con le Norme Europee e Nazionali regolanti la materia.

Le potenze, i rendimenti e i dispositivi di sicurezza sono garantiti da prove effettuate sia sui singoli componenti, sia sugli apparecchi finiti secondo le Norme Internazionali del controllo di qualità. Infine gli scaldabagni **Biasi** sono controllati uno ad uno prima di essere imballati e spediti.

La invitiamo a leggere attentamente il capitolo "Avvertenze all'utente" oltre alle notizie riguardanti la messa in funzione, nonché le istruzioni per la manutenzione; potrà in tal modo evitare fastidiosi inconvenienti e prevenire guasti.

Conservi con cura il presente libretto e lo consulti quando Le nasce qualche dubbio di funzionamento e di manutenzione.

Non esiti ad interpellare i nostri Servizi di Assistenza Tecnica Autorizzati per le opportune manutenzioni periodiche. Essi porranno a Sua completa disposizione la loro provata esperienza.

Biasi S.p.A.

In ottemperanza alla legge 46/90 dell' 5/3/90 gli apparecchi **Biasi** sono costruiti a regola d'arte secondo quanto formulato dalla legge 186/68 del 1/3/68. Essi sono conformi ai requisiti tecnici di sicurezza previsti dalle norme UNI CIG 7168 e dispongono inoltre di una sicurezza contro il riflusso dei fumi in ambiente.

AVVERTENZE ALL'UTENTE

Il libretto di istruzioni costituisce parte integrante ed essenziale del prodotto e dovrà essere consegnato all'utilizzatore.

Leggere attentamente le avvertenze contenute nel libretto in quanto forniscono importanti indicazioni riguardanti la sicurezza di installazione, d'uso e manutenzione.

Conservare con cura il libretto per ogni ulteriore consultazione.

L'installazione deve essere effettuata in ottemperanza alle norme vigenti secondo le istruzioni del costruttore e **da personale professionalmente qualificato** cioè in possesso dei requisiti previsti dalla legge 46 del 5 Marzo 1990. Un'errata installazione può causare danni a persone, animali o cose, per i quali il costruttore **non è responsabile**. Dopo aver tolto ogni imballaggio assicurarsi dell'integrità del contenuto. In caso di dubbio non utilizzare l'apparecchio e rivolgersi al fornitore. Gli elementi di imballaggio (graffe, sacchetti di plastica, polistirolo espanso, ecc.) **non devono** essere lasciati alla portata dei bambini in quanto potenziali fonti di pericolo, né dispersi nell'ambiente.

Non ostruire le griglie di aerazione e di dissipazione.

Non manomettere né disinserire le sicurezze; il costruttore **non è responsabile** dei danni a persone animali o cose che ne possono derivare.

In caso di guasto e/o di cattivo funzionamento dell'apparecchio, disattivarlo, astenendosi da qualsiasi tentativo di intervento personale; rivolgersi esclusivamente a personale professionalmente qualificato. L'eventuale riparazione dovrà essere effettuata **esclusivamente da un Centro Assistenza Autorizzato** che utilizza unicamente ricambi originali. La mancata osservanza di quanto sopra può compromettere la sicurezza dell'apparecchio. Il costruttore non è tenuto a rispondere per danni derivati dall'uso di parti di ricambio non originali. Per garantire l'efficienza dell'apparecchio e per il suo corretto funzionamento è indispensabile far effettuare da un centro di assistenza autorizzato la manutenzione annuale attenendosi alle indicazioni del costruttore.

Decidendo di non utilizzare più l'apparecchio, si dovranno neutralizzare quelle parti suscettibili di causare potenziali fonti di pericolo.

Se l'apparecchio dovesse essere venduto o trasferito o se si dovesse traslocare e lasciarlo montato, assicurarsi sempre che il libretto sia a corredo dell'apparecchio in modo che possa essere consultato dal nuovo proprietario e/o dall'installatore.

Scaldabagno a gas con bruciatore atmosferico

Questo apparecchio serve a riscaldare acqua a temperatura inferiore a quella di ebollizione a pressione atmosferica. Deve essere allacciato ad una rete di distribuzione di acqua sanitaria, compatibilmente alle sue prestazioni ed alla sua potenza.

Questo scaldabagno dovrà essere destinato solo all'uso per il quale è stato espressamente previsto. Ogni altro uso è da considerarsi improprio e quindi pericoloso.

E' esclusa qualsiasi responsabilità contrattuale ed extracontrattuale del costruttore per i danni causati da errori nell'installazione e nell'uso e comunque da inosservanza delle istruzioni date dal costruttore stesso.

Installazione

Lo scaldabagno deve essere installato in locale adatto nel rispetto delle norme e prescrizioni vigenti (legge 615 del 13/07/66 e norma UNI CIG 7129/92).

Prima di allacciare lo scaldabagno far effettuare da personale professionalmente qualificato:

a) **la verifica che l'apparecchio sia predisposto per funzionare con il tipo di combustibile disponibile.** Questo è rilevabile dalla scritta sull'imballo e dalla targhetta posta sulla facciata;

b) **la verifica che il camino abbia un tiraggio adeguato,**

non presenti strozzature e che non siano inseriti nella canna fumaria scarichi di altri apparecchi salvo che questa non sia realizzata per servire utenze secondo le specifiche norme e prescrizioni vigenti. Solo dopo questo controllo può essere montato il raccordo tra caldaia e camino, sempre nel rispetto della normativa vigente (norme UNI CIG 7129). In caso di anomalie del camino la sicurezza antiriforno fumi interrompe il funzionamento dello scaldabagno.

Attenzione : nel caso in cui lo scaldabagno, anziché venire raccordato al camino, abbia lo scarico diretto all'esterno, **se non sono rispettate** scrupolosamente le misure dei tubi indicate dalla norma UNI CIG 7129 & 4.3.4.2 (riportate in appendice a questo documento) **può verificarsi l'intervento della sicurezza antiriflusso fumi.**

c) un controllo che nel **caso di raccordi con canne fumarie preesistenti, queste siano pulite perfettamente** poiché le scorie esistenti staccandosi dalle pareti potrebbero occludere il passaggio dei fumi, causando situazioni **di estremo pericolo per l'utente.**

Messa in funzione

La prima accensione va effettuata da personale professionalmente qualificato.

La trasformazione da un gas ad un altro, che può avvenire anche ad apparecchio installato, deve essere effettuata esclusivamente da un centro di assistenza autorizzato.

Prima di avviare lo scaldabagno far verificare da personale professionalmente qualificato:

a) che i dati di targa siano rispondenti a quelli delle reti di alimentazione (idrica, gas);

b) che la taratura del bruciatore non sia superiore alla potenza di targa dello scaldabagno;

c) **la corretta funzionalità del condotto di evacuazione dei fumi;**

d) che l'adduzione dell'aria comburente e l'evacuazione dei fumi avvengano nel modo stabilito dalla normativa vigente (norme UNI CIG 7129 e 7131);

e) **che siano garantite le condizioni per l'aerazione** (non meno di 100 cm quadrati di luce libera) e le normali manutenzioni nel caso in cui lo scaldacqua venga racchiuso dentro o fra i mobili;

Avvertenze d'uso

E' assolutamente vietato perché pericoloso **ostruire anche parzialmente** con cartoni, stracci o altro **le prese d'aria per la ventilazione del locale ove è installato lo scaldabagno.**

In locali ove siano presenti oltre alla caldaia aspiratori, caminetti e simili, è necessario verificare che il funzionamento degli stessi non interferisca sulla perfetta evacuazione dei prodotti della combustione della caldaia. E' comunque opportuno la verifica da parte di personale qualificato delle prese d'aria necessarie al funzionamento degli apparecchi.

E' assolutamente vietato disinserire o manomettere i dispositivi di sicurezza.

Dopo ogni riapertura del rubinetto del gas attendere dieci o venti secondi prima di accendere l'apparecchio.

Non lasciare lo scaldabagno inutilmente inserito quando lo stesso non è utilizzato per lunghi periodi; in questo caso chiudere il rubinetto del gas. Nel caso di assenze durante il periodo invernale scaricare l'acqua dall'apparecchio per evitare che gelando procuri danni molto gravi all'apparecchio.

Non toccare parti calde dello scaldabagno, quali mantello, cappa e tubo fumi, ecc. che durante e dopo il funzionamento (per un certo tempo) sono surriscaldate, poiché ogni contatto con esse può provocare scottature. E' consigliabile pertanto che durante il funzionamento nei pressi di esso non vi siano bambini o persone incapaci senza sorveglianza.

Non bagnare lo scaldabagno con spruzzi di acqua o altri liquidi.

AVVERTENZE ALL'UTENTE

Non installare l'apparecchio in locali umidi e, possibilmente, sopra i piani di cottura dei cibi.

Non consentire l'uso dello scaldacqua ai bambini o agli inesperti.

Per qualsiasi intervento di manutenzione rivolgersi al proprio centro di assistenza autorizzato.

Manutenzione

Verificare periodicamente il buon funzionamento, la pulizia delle alette dello scambiatore e l'integrità del condotto e/o dispositivo scarico fumi.

Nel caso di lavori o manutenzioni di strutture poste nelle vicinanze dei condotti dei fumi e/o nei dispositivi di scarico fumi e loro accessori, spegnere l'apparecchio. A lavori ultimati farne verificare l'efficienza da personale professionalmente qualificato.

Non effettuare pulizie dell'apparecchio e/o delle sue parti con sostanze facilmente infiammabili, (es. benzina, alcoli, solventi, ecc.).

Non lasciare contenitori e sostanze infiammabili nel locale dove è installato lo scaldabagno.

Non effettuare la pulizia del locale, nel quale è installato lo scaldabagno, quando lo stesso è in funzione. Una manutenzione accurata è sempre motivo di risparmio e sicurezza.

Alimentazione idrica

Accertarsi che la pressione idraulica a monte non sia superiore alla pressione di esercizio indicata sulla targhetta. Assicurarsi che le tubazioni dell'impianto idrico non siano usate come presa di terra dell'impianto elettrico. **Tali tubazioni non sono assolutamente idonee a questo uso e quindi si potrebbero verificare gravi danni all'apparecchio o alle tubature stesse. Il costruttore non è responsabile di eventuali danni causati dall'inosservanza di quanto prescritto.**

Alimentazione gas

Avvertenze generali

L'installazione deve essere eseguita da personale professionalmente qualificato, ossia in possesso dei requisiti previsti dalla legge 46/90, poiché un'errata installazione può causare danni a persone, animali o cose, **per i quali il**

costruttore non può essere considerato responsabile. Prima dell'installazione si consiglia di effettuare una accurata pulizia interna di tutte le tubazioni di adduzione del combustibile onde rimuovere eventuali residui che potrebbero compromettere il buon funzionamento.

Per la prima messa in funzione far effettuare da personale professionalmente qualificato le seguenti verifiche:

- a) il controllo della tenuta interna ed esterna dell'impianto di adduzione del combustibile;
- b) che lo scaldabagno sia alimentato dal combustibile per il quale è predisposto;
- c) che le pressioni del combustibile sia di alimentazione che al bruciatore corrispondano al valore di targa;
- d) che il contatore e l'impianto di alimentazione del combustibile siano dimensionati per la portata necessaria all'apparecchio.

Decidendo di non utilizzare l'apparecchio chiudere i rubinetti di alimentazione del combustibile.

Avvertenze particolari per l'uso del gas

Far verificare da personale professionalmente qualificato:

- a) che la linea di adduzione e la rampa gas siano conformi alle norme vigenti (UNI CIG 7129 e 7131);

- b) che le connessioni gas siano a tenuta;

- c) che le aperture di aerazione nel locale siano dimensionate in modo da garantire l'afflusso di aria e l'evacuazione dei gas combustibili come stabilito dalle norme suddette.

Non utilizzare mai i tubi del gas come messa a terra.

Non lasciare inutilmente inserito lo scaldabagno quando è inutilizzato e chiudere il rubinetto del gas.

Avvertendo odore di gas :

- a) **non azionare** interruttori elettrici, il telefono e qualsiasi altro oggetto che possa provocare scintille;
- b) **aprire immediatamente porte e finestre** per creare una corrente d'aria che purifichi il locale;
- c) **chiudere i rubinetti del gas;**
- d) chiedere l'intervento di personale professionalmente qualificato.

Non ostruire le aperture di aerazione del locale dove è installato l'apparecchio per evitare situazioni pericolose quali formazioni di miscele tossiche ed esplosive.

PRESENTAZIONE

Il presente manuale si propone di descrivere come installare e utilizzare l'apparecchio. Per poter essere pienamente soddisfatti dei nostri prodotti, è quindi importante tener conto fino in fondo delle avvertenze riportate sull'imballaggio e sul rivestimento degli apparecchi, e rispettare le informazioni indicate nel presente documento.

Tutti gli apparecchi **SLB 11 LA, SLB 14 LA** sono scaldabagni istantanei a gas a tiraggio naturale e camera aperta; questo vuol dire che tali apparecchi prelevano l'aria necessaria per la combustione direttamente dal locale ove sono installati. Pertanto è indispensabile che tutti questi scaldabagni siano installati solamente in locali permanentemente ventilati secondo le norme attualmente in vigore.

Tutti sono dotati del dispositivo di sicurezza antiriflusso fumi e devono essere allacciati ad un condotto d'evacuazione gas combustibili a tiraggio naturale.

SLB 11 LA : scaldabagni istantanei a gas senza fiamma pilota permanente con una potenza utile variabile di **18,3 kW**.

SLB 14 LA: scaldabagni istantanei a gas senza fiamma pilota permanente con una potenza utile variabile da **8,7 a 23,5 kW**.

DIMENSIONI

	SLB 11 LA	SLB 14 LA
A (mm)	340	380
Ø B (mm)	111	125
Peso netto (kg)	13	15
Peso lordo (kg)	15	17

Importante :
Per asportare il mantello è necessario svitare la vite che si trova sotto il selettore.

Dopo l'installazione rimuovere la protezione del selettore.

CARATTERISTICHE TECNICHE

		SLB 11 LA	SLB 14 LA
Potenza utile minima da	(kW)	8,7	8,7
Potenza massima regolabile manualmente	da (kW)	12	13
(G20)	a (kW)	18,3	23,5
Potenza massima regolabile manualmente	da (kW)	13	15
(G30/G31)	a (kW)	18,3	23,5
Rendimento sul P.C.I.	(%)	87	87,5
Portata minima d'accensione	(l/min)	2,5	2,5
Pressione acqua minima	(bar)	0,2	0,2
Pressione acqua massima	(bar)	10	10
Portata d'aria minima	(m³/h)	44	57
Portata gas combust	(g/s)	13,6	19,2
Temperatura fumi	(°C)	165	158

Le indicazioni relative allo stato di regolazione menzionate sulla targhetta di segnalazione e sul presente documento debbono essere compatibili con le condizioni d'alimentazione locali.

Un tecnico qualificato è l'unica persona abilitata a intervenire sugli organi sigillati.

Categoria di gas : **II2H3+** e possono pertanto funzionare a gas metano (G20) o a gas butano/propano (G30/G31).

Gas
(riferito 15°C - 1013 mbar)

Gas naturale (G20)

		SLB 11 LA	SLB 14 LA
Ø ugello bruciatore	(mm)	1,30	1,30
Ø ugello pilota	(mm)	0,40	0,40
Pressione di alimentazione	(mbar)	20	20
Consumo	alla massima potenza (m³/h)	2,22	2,85
	alla minima potenza (m³/h)	1,12	1,14

Gas butano (G30)

Ø ugello bruciatore	(mm)	0,77	0,77
Ø ugello pilota	(mm)	0,28	0,28
Pressione di alimentazione	(mbar)	29	29
Consumo	alla massima potenza (kg/h)	1,66	2,12
	alla minima potenza (kg/h)	0,84	0,85

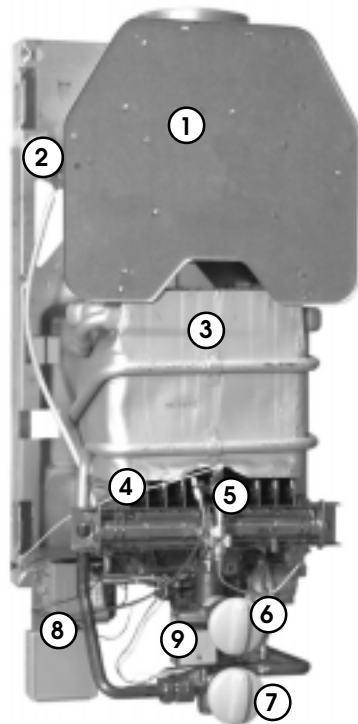
Gas propano (G31)

Ø ugello bruciatore	(mm)	0,77	0,77
Ø ugello pilota	(mm)	0,28	0,28
Pressione di alimentazione	(mbar)	37	37
Consumo	alla massima potenza (kg/h)	1,63	2,09
	alla minima potenza (kg/h)	0,82	0,84

DESCRIZIONE

- | | |
|---|--|
| 1 - Cappa fumi | 7 - Manopola regolazione temperatura su meccanismo acqua |
| 2 - Sicurezza antiriflusso fumi | 8 - Accenditore e contenitore pile |
| 3 - Scambiatore | 9 - Segnale di usura pile |
| 4 - Bruciatore | |
| 5 - Fiamma pilota o elettrodo di accensione | |
| 6 - Manopola accensione/arresto su meccanismo gas | |

SLB 11 LA, SLB 14 LA

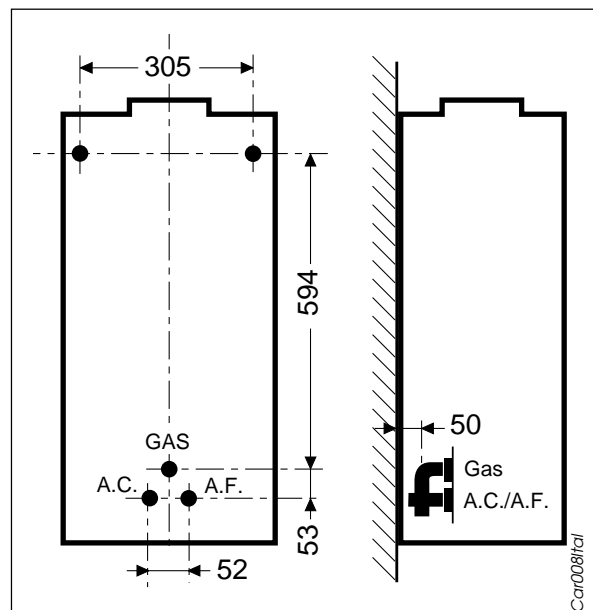


Pho466

COLLOCAZIONE DEGLI SCALDABAGNI

- Determinare la posizione dell'apparecchio evitando possibilmente di installarlo sopra piani di cottura delle cucine o in locali ove l'atmosfera è polverosa o corrosiva (laboratori di parrucchiere, lavanderie a secco ecc.).
- Osservare una distanza minima di 30 mm tra i lati dell'apparecchio e un'eventuale superficie infiammabile (es. legno).

N.B. : la tubazione dei gas combusti deve essere collegata alla canna fumaria secondo le norme attualmente in vigore.



Car0081tal

POSA DEL RACCORDI FORNITI DI SERIE

Prima di eseguire qualsiasi raccordo, è importante pulire i tubi lasciando fluire liberamente nell'ambiente una certa quantità d'acqua e di gas per evacuare la limatura e altri detriti.

Gas : Raccordo maschio 1/2"

Importante : nel caso d'alimentazione a butano, è necessario prevedere due bombole che erogino contemporaneamente sullo stesso riduttore di pressione la cui portata sarà come minimo di 1,7 kg/ora per i modelli **SLB 11 LA** e di 2,1 kg/ora per i modelli **SLB 14 LA**.

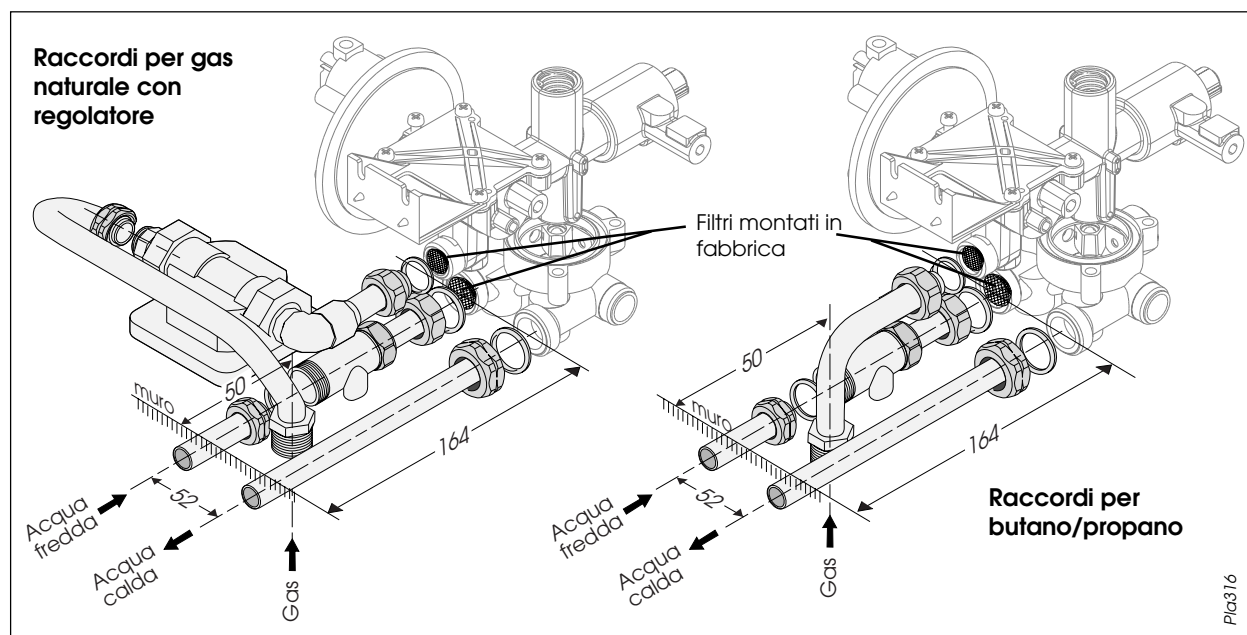
Acqua fredda : rubinetto d'arresto e tubo diretto Ø 12 x 14.

Attenzione : verificare che la pressione dell'acqua nell'apparecchio non possa superare la pressione massima, anche e soprattutto sotto l'effetto della dilatazione dell'acqua, indicata al capitolo "**CARATTERISTICHE TECNICHE**".

Acqua calda : Tubo diretto Ø 12 x 14

Installazione :

- Pulire i tubi per eliminare la bava.
- Montare le due viti di fissaggio superiori.
- Raccordare i tubi acqua e gas.
- Installare le guarnizioni fornite in dotazione con l'apparecchio e stringere i raccordi acqua e gas.
- Raccordare il condotto dei fumi.




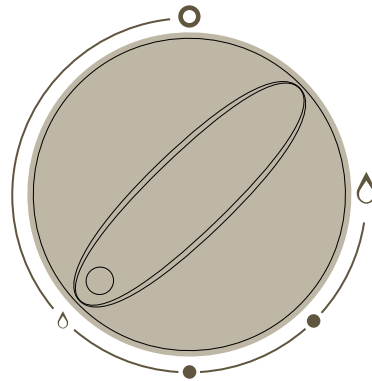
IMPORTANTE :

- Il regolatore fornito con l'apparecchio a gas naturale G20 deve obbligatoriamente essere montato per garantire la corretta regolazione dello scaldabagno.
- Il montaggio deve essere realizzato da un installatore qualificato che dovrà verificare la tenuta e la solidità dell'insieme regolatore/ingresso gas.



Accensione

Posizionare il selettore su 

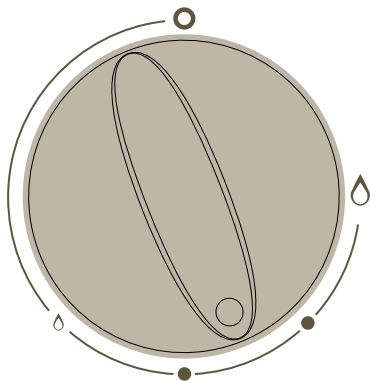


Arresto

Posizionare il selettore su 

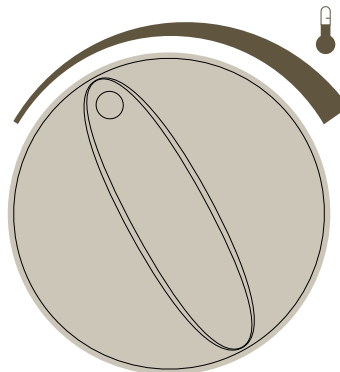
Regolazione della potenza

Modulare la potenza agendo sulla manopola tra  e 



Regolazione della temperatura

Ruotare la manopola per ottenere la regolazione della temperatura dell'acqua.



DISPOSITIVI DI CONTROLLO

Sui **SLB 11 LA e SLB 14 LA**, se durante una richiesta d'acqua non vi è alcuna scintilla, o se la spia si illumina, questo significa che la pila è scarica e quindi va sostituita. Utilizzare una pila da 1,5 V del tipo R20 alcalina. Prestare attenzione alla polarità



Sicurezza antiriflusso

In ogni caso di ostruzione totale o parziale della canna fumaria, la sicurezza di antiriflusso sale di temperatura, provocando il disinserimento dell'apparecchio.

E' possibile rimettere in funzione l'apparecchio solamente una volta trascorso il tempo necessario al raffreddamento della sicurezza (circa 15 minuti).

IMPORTANTE : E' vietato mettere fuori servizio i dispositivi di sicurezza o effettuare una manovra fuori luogo che potrebbe nuocere al corretto

MANUTENZIONE

Gli scaldabagni sono apparecchi robusti, il cui funzionamento sarà garantito per lungo tempo purché sottoposti ogni anno a un intervento di manutenzione. Tale manutenzione consiste nella ripulitura obbligatoria della canna fumaria. La manutenzione tecnica dell'apparecchio dovrà essere effettuata da un tecnico specializzato, il quale dovrà controllare in modo particolare il corpo

funzionamento degli stessi. Se si dovesse verificare un'anomalia, è autorizzato a intervenire esclusivamente un tecnico qualificato :

- procedere all'eventuale sostituzione dei pezzi difettosi;
- utilizzare esclusivamente pezzi di ricambio certificati come originali ;
- assicurarsi del montaggio corretto di questi pezzi rispettando la posizione e il senso con cui sono stati montati originariamente;

Nel caso venga fatto intervenire un tecnico qualificato, questi dovrà verificare, dopo l'eventuale sostituzione dei pezzi, che l'apparecchio si disinserisca ostruendo il condotto d'evacuazione.

SVUOTAMENTO

Se c'è rischio di gelo diventa indispensabile lo svuotamento dell'apparecchio :

- chiudere il rubinetto del gas;
- chiudere l'entrata dell'acqua;

riscaldante, il bruciatore, gli organi di sicurezza ed i dispositivi d'asservimento.

La pulizia periodica dei pannelli dello scaldabagno potrà essere effettuata con uno straccio bagnato con acqua saponata. Non usare prodotti abrasivi o a base di solventi - si potrebbe alterare il rivestimento dei pannelli.

- aprire uno o più rubinetti acqua calda per svuotare l'impianto;

- togliere la o le viti in ottone

Nota : all'atto del rimontaggio delle viti, attenzione a non dimenticare le guarnizioni.

TRASFORMAZIONE DA UN TIPO DI GAS ALL'ALTRO

In caso di cambio del tipo di gas d'alimentazione dell'apparecchio, è necessario modificare determinati elementi costitutivi del bruciatore.

Tali modifiche, insieme alle nuove regolazioni da queste richieste, potranno essere effettuate esclusivamente da un tecnico qualificato.

CONDIZIONI DI GARANZIA

La Biasi S.p.A si rende garante della buona esecuzione e della qualità dei materiali impiegati.

La garanzia ha validità **di anni 1 (uno)** a decorrere dalla data di consegna.

A tale proposito farà fede la data riportata sulla ricevuta fiscale di acquisto o sulla fattura di installazione o su altro documento equivalente che deve essere conservato assieme al presente libretto.

Durante il periodo di garanzia, la Biasi S.p.A. si impegna a riparare e/o sostituire gratuitamente le parti che a suo insindacabile giudizio risultassero difettose.

Sarà a carico dell'utente il solo diritto fisso di chiamata.

Sono esclusi dalla garanzia :

- i danni dovuti and errata installazione dell'apparecchio od originati da inaguatezza dell'impianto idraulico e/o gas e del tiraggio fumi, oppure ad eventi di forza maggiore e calamità naturali e in ogni caso, alla mancata osservanza delle prescrizioni contenute nei libretti di installazione ed uso.

- le avarie dovute a negligenza, trascuratezza, incapacità d'uso o riparazioni effettuate da terzi non autorizzati.

- le parti normalmente soggette ad usura o che comunque abbiano una durata inferiore al periodo di garanzia sopra indicato (pannelli esterni, manopole ect...).

Il documento comprovante la data di acquisto o installazione dell'apparecchio deve essere sempre esibito al personale del Centro d'Assistenza Autorizzato in occasione di ogni intervento richiesto durante il periodo di garanzia.

La Biasi S.p.A non risponde di eventuali danni causati a persone o a cose e dovuti ad avaria o forzata sospensione d'uso dell'apparecchiatura.

Le operazioni effettuate in garanzia non danno luogo al prolungamento o al rinnovo delle stessa.

La garanzia è valida alle seguenti condizioni :

L'apparecchio deve essere installato da personale qualificato.

L'installazione deve essere conforme alle Leggi vigenti in merito.

Eventuali operazioni devono essere effettuate solo da personale dei Centri di Assistenza Autorizzati. Nessun'altra garanzia viene data Biasi S.p.A al di fuori da quanto espressamente sopra indicato.

La presente garanzia è valida solo in Italia. Per qualsiasi controversia è competente il foro di Verona.

Prov.	Ragione sociale	Città	Telefono
ZONA 01 VALLE D'AOSTA/PIEMONTE			
AL	F.B. BONFIGLIO F.LLI S.N.C.	ALESSANDRIA	0131 218802
AO	MARTINI GIORGIO	DONNAS	0125 807526
AT	CENTRO GAS DI BEZZE FLORINDO	ASTI	0141 410282
BI	METAL.FER AZIENDE RIUNITE SNC	COSSATO	015 922219
CN	CAPETTA S.N.C.	ALBA	0173 441862
CN	CLIMA & SERVICE SRL	ALBA	0141 956372
NO	FAVATA' GIUSEPPE	NOVARA	0321 471303
TO	C.M. IMPIANTI DI ROLANDO CESARE	VARISELLA	011 9249737
TO	TAPPERO GIANCARLO	TORINO	011 2426840
TO	TRECCA GAS DI TRECCA GERARDO	VIGONE	011 9809929
TO	W.F. IMPIANTI DI SALEMME GIUSEPPE	RUBIANA	011 9358417
VC	A.Z. IMPIANTI SNC DI TOMATIS G.	SALUGGIA	0161 402267
ZONA 02 LOMBARDIA			
BG	GIORGIVA IMPIANTI SNC	BERGAMO	035 262245
BS	CHIAF MARIO	BORGOSATOLLO	030 2701417
CO	BI.ELLE LARIANA DI LANFRANCHI BRUNO	OLGIATE COMASCO	031 945678
CO	C.M.T. SNC DI CICERI E MASCIADRI	EUPILIO	031 657679
MI	ABC STRIGNANO S.R.L.	MILANO	02 5695839
MI	C.T.A. DI CALLIGARO E GAIANI SNC	MONZA	039 386581
MI	CATIS DI PELUSO SERGIO	NOVATE MILANESE	02 3548805
MI	IDROGAS DI ZUCCHELLI EGIDIO	MILANO	02 4531226
MI	LA TERMO IMPIANTI SRL	MILANO	02 27000666
MI	TECNOGAS SNC DI VALENTINO E FIERRO	MILANO	02 3314018
MN	ANDREASI BASSI CLAUDIO	CASTIGLIONE D/STIVIERE	0376 672554
MN	BORONI OTTORINO	CAMPITELLO	0376 96673
MN	MORSELLI GIORDANO	PORTO MANTOVANO	0376 390181
MN	NICCHIO ANDREA	BARBASSO	0376 663634
MN	SICURGAS DI ANGELO PANINI	BONDENO DI GONZAGA	0376 54487
PV	DE STEFANIS GIUSEPPE	VOGHERA	0383 214063
PV	DEL NEVO ANTONIO	CASONI S.ALBINO - MORIARA	0384 91112
PV	FERRARI DANTE E C. SNC	PAVIA	0382 423306
SO	CRESPI SILVIO	MONTAGNA IN VALTELLINA	0342 380126
VA	A.G. SAS DI ANGELO GHITTURI E C.	MALNATE	0332 428701
VA	IDRAULICA L.B.. DI LOCOCO & C. SNC	BESOZZO	0332 773334
ZONA 03 TRENTINO ALTO ADIGE			
TN	ZUCCOLO LUCIANO E C. SNC	TRENTO	0461 820385
ZONA 04 VENETO			
BL	TECNO ASSISTENZE DI SONDOCA ROBERTO	CADOLA/PONTE NELLE ALPI	0437 999362
PD	BRUGIN EROS	VIGHIZZOLO D'ESTE	0429 99205
PD	GIANGIULIO CLAUDIO	VIGODARZERE	049 8873775
PD	SPINELLO ANTONIO	CAMBROSO DI CODEVIGO	049 9701416
TV	DELLA LIBERA RENZO	CAPPELLA MAGGIORE	0438 59467
TV	LA COMBUSTIONE SNC	MOGLIANO V.	041 5937025
TV	THERMOCLIMA SNC	S.POLO DI PIAVE	0422 855723
TV	TL 7 DI TOSATTO LORIS	ZERO BRANCO	0422 978172
VE	CE.S.A. GAS DI SPOLLADORE SERGIO	VENEZIA	041 5241100
VE	SPOLAOR FAUSTO E C. SNC	SPINGA	041 994052
VE	TECNO IMPIANTI SNC	JESOLO	0421 350559
VE	VIT GIOVANNI SNC DI VIT GIOVANNI & C.	PORTOGRUARO	0421 72872
VI	A.D.M. SNC	MARANO VICENTINO	0445 623208
VI	LONGHIN EROS ASSISTENZA MANUTENZ.	DUEVILLE	0444 593730
VI	MARIGO LUIGI	LONIGO	0444 832899
VR	AL.BO 2 S.R.L.	VERONA	045 566337
VR	M.C.A.G. DI DOMENICONI GUIDO	VERONA	045 504824
VR	VICENTINI MANLIO	BEVILACQUA	0442 93476
ZONA 05 FRIULI VENEZIA GIULIA			
GO	IDRO CASA SNC	RONCHI DEI LEGIONARI	0481 777290
PN	SIME TEK SRL	ROVEREDO IN PIANO	0434 921972
UD	ELETTROTECNICA DELL'OSTE FAUSTO	PASIAN DI PRATO	0432 699184
UD	TEKNA DI AGNOLIN NICO	PRECENICCO	0431 58374

Prov.	Ragione sociale	Città	Telefono
ZONA 06 LIGURIA			
GE	CRE DI FILIPPONE VINCENZO	GENOVA	010 710379
GE	IDROTERMOGAS SNC DI IARLORI PAOLO E	GENOVA	010 212517
GE	LICATA SALVATORE	CAMPOMORONE	010 9642925
IM	ATI GAS SNC DI MARAUCCI FABIO E C.	IMPERIA	0183 290839
SV	MURIALDO STELVIO SNC	SAVONA	019 8402002
ZONA 07 EMILIA ROMAGNA			
BO	MECCANICA BRUCIATORI SNC BRUNELLI	CASALECCHIO DI RENO	051 577297
FE	CLIMA GAS SNC DI ESPOSITO G. E C.	FERRARA	0532 978714
FE	LAMPRONTI MARCO	FERRARA	0532 768600
FO	ANTONIOLI LORIS	CESENA	0547 383761
FO	TECNOTERMICA SNC DI FANTINI G E MORGAGNI M	FORLI'	0543 86145
MO	CLIMA ASSISTENZA DI RONCHETTI PAOLO	MODENA	059 315483
MO	LANZOTTI GIANNI	FIORANO MODENESE	0337 564714
PC	TERMOTECNICA PINI GIUSEPPE	CORTEMAGGIORE	0523 839299
PR	LAZZARI STEFANO	MONCHIO DELLE CORTI	0521 899312
PR	MORSIA EMANUELE	PARMA	0521 980120
RA	UTILGAS ARTIGIANA SNC	RAVENNA	0544 408329
RE	IDROLETTRA SNC DI GANDOLFI DAVIDE & C.	BRESCELLO	0522 684493
RN	MENGUCCI MAURIZIO	RIMINI	0541 730502
ZONA 08 TOSCANA			
AR	F.LLI PRATESI SNC	AREZZO	0575 903912
AR	GHELLI FABIO	MONTEVARCHI	055 982456
FI	COVERI STEFANO	MERCATALE VAL DI PESA	055 8249323
FI	ENERGY SERVICE DI ALESSIO NENCIONI	TAVARNUZZE	055 2373180
FI	EUROIMPIANTI SNC DI BONI LUCA E GIOVANNINI G.	BORGO SAN LORENZO	055 8455005
FI	SABIC SNC	EMPOLI	0571 929348
FI	SACES DI TALVACCHIA MARCO	FIRENZE	055 244035
GR	ARTIGIANA MANUTENZIONI	CASALECCI	0564 408290
GR	TECNOGAS S.N.C.	GROSSETO	0564 493167
LI	BURATELLI GIORDANO	PIOMBINO	0565 31034
LU	A.T.SERVICE DI SIMONETTI ANDREA	SAN VITO	0583 426208
LU	BERTILOTTI VINCENZO	VIAREGGIO	0584 387117
LU	CINQUINI LEONETTO	BARGA	0583 710221
MS	IDEAL SERVICE SRL	MASSA	0585 832927
MS	S.A.I. GAS SNC DI ROSSI LUIGI	AULLA	0187 409292
PI	BORGHI GIANFRANCO	VOLTERRA	0588 42117
PI	GIACCAI GIOVANNI	PISA	050 799603
PO	TECNICAGAS SRL	PRATO	0574 460991
PT	C.A.B. DI PRATESI GIAMPIETRO	PISTOIA	0573 27757
PT	SER.TEC. SRL	BORGO A BUGGIANO	0572 33805
ZONA 09 MARCHE			
AN	AZZURRO CALOR SNC	OSIMO	071 7109024
AN	CALORGAS DI RENGHINI MAURIZIO	ANCONA	071 889634
AN	I.C.A.M. SNC DI VITALI WALTER & C.	MOIE DI MAIOLATI S.	0731 704060
AN	MENGONI ALFREDO	OSIMO	071 717883
AP	FIORETTI GIUSEPPE	FERMO	0733 564101
AP	R.I.M.I.T IDRAULICA	ROCCAFLUVIONE	0736 365584
AP	VITA ADRIANO	MASSA FERMANA	0734 760370
MC	CARBONI OLIANO	SAN SEVERINO MARCHE	0733 633074
MC	CAST SNC	MORROVALLE SCALO	0733 865271
MC	GFG ASSISTENZA TECNICA SNC DI	MACERATA	0733 201305
PS	CERIO DAVIDE	PESARO	0721 414283
PS	PAOLONI FABRIZIO ASS.TECNICA	FERMIGNANO	0722 330786
ZONA 10 UMBRIA			
PG	C.A.T. DI FRANCHITTI ALDO	BEVAGNA	0742 360056
PG	ELECTRA SNC DI PIERINI E GHIGNONI	PISTRINO DI CITERNA	075 8592463
PG	SOC. F.LLI FALCHI SNC	COLLEVALENZA DI TODI	075 887147
PG	TERMOCLIMA DI BIANCHI PAOLO	GIANO DELL'UMBRIA	0742 99822
PG	THERMOGAS DI BARLOZZI GIANFRANCO	PERUGIA	075 5000884

Prov.	Ragione sociale	Città	Telefono
TR	CASTELLANI LUCA	TERNI	0744 241477
TR	CENTRO ASSISTENZA TERRACINA PATRIZIO	ORVIETO	0763 300042
TR	F.LLI FRASCONI SNC	MONTECASTRILLI	0744 933084
ZONA 11 LAZIO			
FR	MIT SNC DI SILVIO AVOLI E C.	FIUGGI	0775 504840
FR	NICOLI ENRICO	FROSINONE	0775 210484
FR	PARENTE ROBERTO	COLLI	0775 866341
FR	COOP PROGETTO AMBIENTE - TRENZI	CECCANO	0775 600452
FR	SANTINI ERRICO	SORA	0776 830616
FR	TERMOIDROGAS MARCOCCIA S.N.C.	FROSINONE	0775 200913
LT	CERALDI ANTONIO	LATINA	0773 481565
LT	FIACCO ROBERTO	TERRACINA	0773 723004
LT	GASSYTHERM SNC	APRILIA	06 9276228
LT	LEONE IDROTERMICA S.R.L.	FONDI	0771 500865
LT	PALMISANI ROSARIO	SABAUDIA	0773 518612
RI	IEIE QUINTILIO	RIETI	0746 481841
RM	ASS.I.TERM. S.R.L.	ROMA	06 6536941
RM	BERTOLELLI MARCO	SEGNI	06 9767047
RM	CALOR SNC	BAGNI DI TIVOLI	0774 357958
RM	IDROTERMICA SPINETTI SANDRO	GENZANO	06 9390380
RM	IDROTHERM 2000 SNC	ROMA	06 2030778
RM	IMPIANTI VALE	CAVE	06 9507480
RM	M.A.C. SERVICES SRL	ROMA	06 76965229
RM	PENGE MICHELE	ROMA	06 6243770
RM	RAIMONDI AURELIO	COLLEFERRO	06 9700665
RM	ROSOLINO PAOLO	LADISPOLI	06 9911907
RM	SACEF SRL	ROMA	06 538197
RM	SALVINI & DELICATI SNC	NETTUNO	06 98849290
RM	SPAZIANI MAURIZIO	ROMA	06 93546833
RM	STEMAR SNC	ROMA	06 35501846
RM	TERMOIDRAULICA DI BRUSCHI FRANCESCO	ROMA	06 7210154
RM	VA.CO. SNC DI COCULO C. E C.	ARTENA	06 9782211
VT	ASSISTENZA IMP.GAS DI TALONE GUIDO	CIVITA CASTELLANA	0761 508376
VT	BUGIOTTI GIANCARLO	CURA DI VETRALLA	0761 483107
VT	DEVOTI SANDRO	VALENTANO	0761 422545
VT	ELECTRONIC GUARD DI MASINI PALMIRO	ACQUAPENDENTE	0763 734325
VT	LA NUOVA IDRAULICA SNC DI MOSELE	VITERBO	0761 352082
VT	S.O.S. CASA UFFICIO SAS - RICCI GAETANO	VITERBO	0761 345394
ZONA 12 ABRUZZO			
AQ	DEL VECCHIO ROBERTO	ROCCARASO	0864 63156
AQ	DI CLEMENTE GIORGIO	TERRANERA DI ROCCA DI MEZZO	0862 911040
AQ	GIOVANNUCCI MARCELLO	PRATOLA PELIGNA	0864 272449
AQ	MORGANTE LUIGI	MAGLIANO DEI MARSII	0863 517601
CH	DE DOMINICIS DOMENICO	ORTONA	085 9061596
CH	DI CRISTOFARO GIUSEPPE	CHIETI SCALO	0871 565658
CH	ELETTROMECCANICA DUESSE SRL	LANCIANO	0872 715431
CH	SILVESTRI SILVERIO	SCERNI	0873 919212
PE	BARBONE GIAMPIERO & C. SAS	PIANELLA	085 973134
PE	FA.GI SNC DI COLAZILLI F. & CANDELORO	LORETO	085 8290574
PE	TECNOCALOR SERVIZI IDROTERMICI SNC	PESCARA	085 4710200
TE	SMEG 2000 S.R.L.	GIULIANOVA LIDO	085 8004893
ZONA 13 MOLISE			
CB	G.M.A. DI DE LUCA MARIO	TERMOLI	0875 84444
CB	TERMOTECNICA MI.MA. SNC DI MIGNOGNA	CAMPOBASSO	0874 62556
IS	FULGITERM	ISERNIA	0865 451079
ZONA 14 CAMPANIA			
AV	IDROTERMICA GAS DI LANDI SABINO & C	ATRIPALDA	0825 623863
BN	MORONE VITTORIO	GUARDIA SANFRAMONDI	0824 864655
BN	SALERNO FELICE	CALVI	0824 58476

Prov.	Ragione sociale	Città	Telefono
CE	FORTE GIUSEPPE	MONDRAGONE	0823 977678
CE	IMPIANTI BERNARDO DOMENICO	CASERTA	0823 301724
CE	ROTONDO RAFFAELE	PIETRAVAIRANO	0823 984342
CE	TECNO CALOR DI MOTTOLA FILOMENA	LUSCIANO	081 8145680
NA	ANIELLO MESSINA	CICCIANO	081 8262840
NA	EUROPA TERMICA	POZZUOLI	081 5244815
NA	IDROCALOR DI TULLIANO VINCENZO	GRAGNANO	081 8792623
NA	POLITECNO SNC DI RUSSO S.E ROSSI C.	CERCOLA	081 5463299
NA	TECNODAL DI D'ALESSIO GIUSEPPE	PORTICI	081 7751503
SA	CRI.MA.TERM. SRL	AGROPOLI	0974 843016
SA	THERMOGAS SAS DI LAMBIASE E C.	CAVA DEI TIRRENI	089 343589

ZONA 15 PUGLIA

BA	AERCLIMA DI A.SCARINGELLA	BISCEGLIE	080 3922136
BA	C.A.T.E.L. SDF DI EVANGELISTA R.	MOLFETTA	080 3352475
BA	CEMAR GAS DI MAENZA GIANMARCO	BISCEGLIE	080 3922537
BA	CLIMA SERVICE DI SCIO STEFANO	CASTELLANA GROTTA	080 4961496
BA	D'ALOIA DAMIANO	BARI	080 5653020
BA	FRATELLI DI VITTORIO SNC	RUVO DI PUGLIA	080 3612226
BA	IDROTERMOELETT.IMP.SNC DI COLABENE	CANOSA DI PUGLIA	0883 661551
BA	ITAL GASCONTROL SRL	TRANI	0883 587258
BA	LADISAIMPIANTI SRL	BARI	080 5574234
BA	MIRGALDI VITANTONIO	GRUMO APPULA	080 638241
BA	NORBA IMPIANTI	CONVERSANO	080 4956157
BA	PALASCIANO GIUSEPPE ANTONIO	ALTAMURA	080 842554
BA	SABATO GIOVANNI	GIOIA DEL COLLE	080 3482204
BA	SCOGNETTI ANGELO	TRIGGIANO	080 683251
BA	STELLA ARTURO SRL	BARLETTA	0883 513971
BA	SURIANO SABINO	ANDRIA	0883 563381
BA	TERMOCALOR SRL	SANTERAMO	080 839561
BA	TERMOIDRAULICA DIAFERIA E C. SNC	CORATO	080 8985251
BR	D'ANCONA PICC.SOC.COOP.A.R.L.	MESAGNE	0831 771050
BR	TERMOGAS SUD DI FRANCO DI COSTE	FRANCAVILLA FONTANA	0831 819196
FG	RAFFAELE COSIMO DAMIANO	CERIGNOLA	0330 327023
LE	DE IACOB VINCENZO	CASTRIGNANO DEI GRECI	0836 589257
LE	MASTROLIA GIUSEPPE	LECCE	0832 346336
LE	RUSSO FERNANDO	SOGLIANO CAVOUR	0836 544388
LE	TUNNO IMPIANTI DI TUNNO LUIGI	TAVIANO	0833 914194
TA	DIPA TERMOGAS SNC DI DILEO G. E	TARANTO	099 375011

ZONA 16 BASILICATA

PZ	DE VIVO SPA	POTENZA	0971 57101
PZ	PALMITESTA VITO	VIETRI DI POTENZA	0971 718436
PZ	TERMOIDRAULICA MAZZILLI DI MAZZILLI S.	LAURIA	0973 628423
PZ	TOLVE LUCIANO	CORLETO PERTICARA	0971 963822
PZ	TOTARO FRANCESCO	SENISE	0973 585331

ZONA 17 CALABRIA

CS	CAVALIERE SANTO	PAPASIDERO	0985 21813
CS	ITIS DI VITTORIO DE BERNARDO	ACRI	0984 950485
CS	MAGI CLIMA SRL	COSENZA	0984 22034
CS	TERMORICAMBI SUD SNC	COSENZA	0984 37268
CZ	AMMENDOLA ATTILIO	LAMEZIA TERME	0968 21971
CZ	IEMMA VINCENZO	CASABONA	0962 889092
CZ	S.I.T.I. DI SPINELLI FERNANDO	CATANZARO	0961 33301
RC	CAMPOLO ANTONIO	MELITO PORTO SALVO	0965 783577
RC	GIMONDO PIETRO	SIDERNO	0964 388839
RC	GUERRISI VINCENZO	CITANOVA	0966 660550
RC	IDROTERMO SANITARIA LAVILLA SAS	REGGIO CALABRIA	0965 331760
RC	SOLANO VINCENZO	PALMI	0966 411293
RC	TERMOCLIMA SNC	CAULONIA	0964 82694
VV	NICOLINI IMPIANTI	VENA SUPERIORE	0963 263275

Prov.	Ragione sociale	Città	Telefono
ZONA 18 SICILIA			
AG	MEDITERRANEA IMPIANTI SNC DI GRILLO	PORTO EMPEDOCLE	0922 635706
CT	BARONE SALVATORE	CALTAGIRONE	0933 24830
CT	DONINI BRUNO	CATANIA	095 381204
CT	EUROIMPIANTI SNC	RANDAZZO	095 923937
CT	LO CICERO PIETRO	ADRANO	095 7696911
CT	SALVATORE ZAPPALA'	BRONTE	095 693083
EN	DE GAETANO SANTI	PIAZZA ARMERINA	0935 681724
EN	MIRISCIOTTI FILIPPO	ENNA	0935 39588
ME	AGATI MARIO	GIOIOSA MAREA	094 39240
ME	DE GAETANO ANTONINO	S.PIETRO MILAZZO	090 9296083
ME	MANNINO MATTEO	GIARDINI NAXOS	0942 52484
ME	ROMANO FRANZ	BARCELLONA	090 9703758
ME	TRIPODO ANTONINO	MESSINA	090 3717218
PA	DITTA ARTIGIANA NAPOLITANO LIBORIO	PALERMO	091 204132
SR	COMESA SRL	SIRACUSA	0931 463082
SR	I.T.A. COOP ARL	SIRACUSA	0931 61974
TP	DI GAETANO GIUSEPPE	ALCAMO	0924 502411
TP	GALVANO MICHELANGELO	TRAPANI	0923 553490
TP	INDELICATO ISTALLAZIONE IMPIANTI	PETROSINO	0923 986389
TP	V.B.S. CENTRO IMPIANTI	CASTELVETRANO	0924 906540
ZONA 19 SARDEGNA			
CA	ECO TECNO ITALIA SRL	CAGLIARI	070 240137
SS	SOLINAS PIER FRANCO	SASSARI	079 299960

Il costruttore declina ogni responsabilità per le possibili inesattezze contenute nel presente documento se dovute ad errori di stampa o di trascrizione. Nell'intento di migliorare continuamente la qualità dei prodotti si riserva espressamente il diritto di modificare questi ultimi senza preavviso. Pertanto questo documento non può essere considerato come un contratto nei confronti di terzi.

Biasi S.p.A

Via Lepolo Biasi 1
37135 Verona (Italy)

